



Starostlivosť o stómiu

SenSura® Mio

 Coloplast

Úvod

Vážená pani, vážený pán.

Ak držíte v rukách túto brožúrku, zrejme si Váš zdravotný stav vyžiadala chirurgický výkon, pri ktorom Vám bol urobený niektorý typ stómie. Dôvody, prečo k takejto operácii došlo, Vám určite vopred objasnil Váš ošetrojúci lekár.

Stómia (umelý vývod čreva, alebo močového traktu) je síce život a zdravie zachraňujúci výkon, ale z pohľadu pacienta je to zároveň veľký a traumatizujúci zásah do bežného života. Áno, všetci, ktorí si tým prešli, boli spočiatku frustrovaní, zmätení, plní obáv a strachu – možno ako aj vy teraz. Na začiatku sú vždy otázky... „Budem mať stómiu len dočasne, alebo až do konca života? Ako sa s ňou naučím žiť? Ako ju ošetrovať a aké stomické pomôcky budem používať? Dokážem vôbec ešte plnohodnotne žiť?“.

Nebojte sa. Na zvládnutie tejto životnej situácie nie ste úplne sami. Oporu, pomoc a podporu nájdete iste v rodine, u svojich blízkych. Pomoc a poradenstvo Vám ponúkajú tiež profesionáli – lekári a najmä zdravotné sestry, špecialistky na starostlivosť o stómiu, ktoré Vás alebo Vašich rodinných príslušníkov naučia krok za krokom ako sa o stómiu treba starať.

V neposlednej rade sme tu pre Vás aj my. Spoločnosť Coloplast ako výrobca stomických zdravotných pomôcok je svetovou špičkou v oblasti kvality a inovácií. Naše zdravotné pomôcky pre stomikov vyvíjame v úzkej spolupráci s lekármi, stomickými sestrami, a hlavne s ľuďmi, ktorí ich každodenne používajú. Akékoľvek otázky ohľadom používania pomôcok môžete s dôverou smerovať na nás prostredníctvom našej bezplatnej infolinky.

Táto brožúrka poskytuje rady v oblasti ošetrovania stómie, prináša informácie a prehľad o tom, ako správne vybrať vhodné stomické pomôcky a ako ich používať. Veríme, že Vám bude dobrým pomocníkom a pomôže Vám pri návrate do plnohodnotného života po operácii.

Coloplast Kontakt
Program na podporu ľudí so stómiou.



Mgr. Lucia Ochabová



Mgr. Mária Žiaková



Obsah

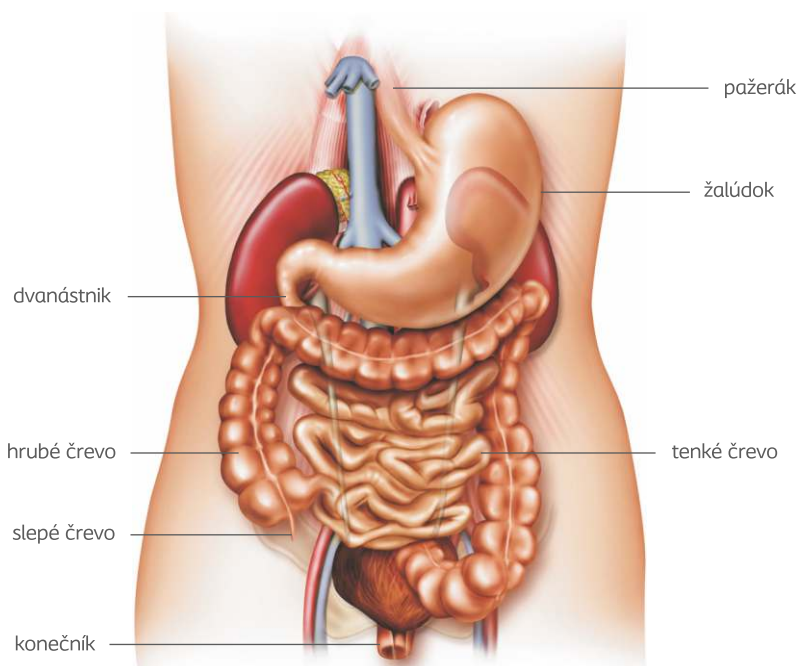
Anatómia a fyziológia tráviacieho systému	4
Anatómia a fyziológia močového systému	5
Čo je stómia, ako vyzerá?	6
Typy stómii	7
Obdobie po operácii	8
Aké pomôcky budem používať?	9
Stomické pomôcky SenSura® Mio	10-11
Konvexné pomôcky SenSura® Mio Convex	12
Konkávne pomôcky SenSura® Mio Convex Flip	13
Detské stomické pomôcky Easiflex®	14
Doplňkový sortiment	15-19
Ako sa správne starať o stómiu?	20
Návod na použitie jednodielnych pomôcok	21
Návod na použitie dvojdielnych pomôcok	22-23
Manipulácia s výpustom	24
Použitie nočného zberného vrečka s urostomickými vrečkami	25
Čo je irigácia, kedy a kto ju môže praktizovať?	
Kolostomické zátky Alterna Conseal.	26
Ako a kde môžem získať stomické pomôcky?	27-28
Coloplast Kontakt, program uľahčujúci život ľuďom so stómiou.	29
Služby a kontakty	30
Návratka na zaradenie do programu Coloplast Kontakt.	31-32
Karta stomika.	33-34
Nová elastická páska Brava.	35

Anatómia a fyziológia tráviaceho systému

V žalúdku sa začína hlavný proces trávenia. Jeho obsah sa premiešava so žalúdočnou šťavou obsahujúcou enzýmy, ktoré zabezpečujú štiepenie potravy na menšie čiastočky.

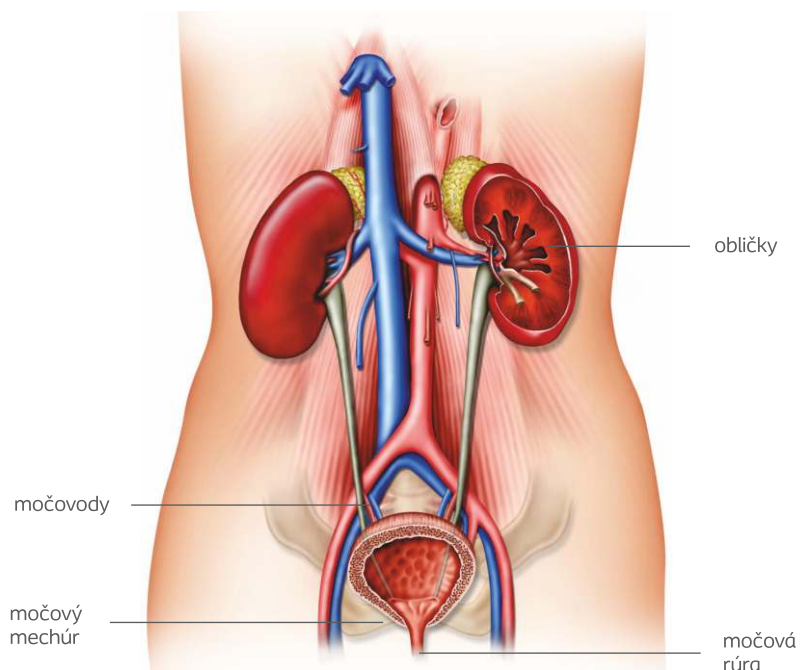
Takto pripravený obsah žalúdka ďalej prechádza do tenkého čreva, ktoré je v priemere 6 m dlhá trubica. Delí sa na dvanásnik, lačník a bedrovník. V tenkom čreve sa potrava pomocou žlče, štiav podžalúdočkovej žľazy a črevných štiav rozloží na najmenšie zložky. Tu prebieha vstrebávanie všetkých živín a vitamínov do krvného obehu.

Hrubé črevo je posledná časť tráviacej sústavy, do ktorej sa presúva riedky (takmer tekutý) obsah z tenkého čreva, ktoré obsahuje už nestrávené časti potravy. Jeho dĺžka je približne 1,5 m. Základnou funkciou hrubého čreva je absorpcia vody, solí a elektrolytov zo zvyškov potravy. Črevný obsah sa v hrubom čreve zahusťuje, posúva smerom do konečníka a vylučuje sa cez anus.



Anatómia a fyziológia močového systému

Močový systém tvoria dve obličky, pár močovodov, močový mechúr a močová rúra. Obličky sú párový orgán, každá má dĺžku asi 12 cm a šírku 5 - 6 cm. Základnou funkciou obličiek je vylučovanie moču, v ktorom odchádzajú produkty látkovej výmeny. V obličke sa krv prefiltruje, voda, soli a malé molekuly sa vstrebávajú a odpadové látky putujú cez močovody dlhé 25 - 30 cm do močového mechúra. Močový mechúr je orgán, v ktorom sa zhromažďuje moč pred vyprázdnením. Jeho kapacita je 500 - 700 ml, ale pocit nutkania na močenie sa objavuje už pri naplnení 250 - 300 ml. Vyprázdnenie močového mechúra zabezpečí stiahnutie svaloviny steny mechúra a uvoľnenie svalov močovej rúry. Močová rúra odvádza moč z močového mechúra. Jej dĺžka u ženy je 3 - 4 cm, u muža asi 20 cm.



Čo je stómia, ako vyzerá?

Stómia je slovo gréckeho pôvodu a znamená vyústenie dutého orgánu navonok – vývod.

Vytvorenie stómie je nevyhnutné v tom prípade, keď niektorá časť tráviaceho alebo močového systému už nie je schopná plniť svoju funkciu pre chorobu, vrodenú anomáliu alebo úraz.

Najčastejšie sa vytvára stómia na hrubom čreve, tenkom čreve a močovodoch. Podľa charakteru poškodenia môže byť vytvorená dočasne alebo trvalo.

Stómia má ružovú až červenú farbu, približne ako sliznica ústnej dutiny. Na dotyk nie je bolestivá. Pri manipulácii môže jemne krváčať, lebo jej sliznica je bohato zásobená krvou.

Tvar stómie je obyčajne okrúhly alebo oválny. Normálna veľkosť stómie sa pohybuje od 2 do 5 cm a nad kožou vyčnieva 2 - 3 cm (záleží aj od typu stómie). Je dôležité vedieť, že bezprostredne po operácii je stómia väčšia, pretože je opuchnutá, ale neskôr sa postupne sťahuje, zmenšuje.



Typy stómii

Kolostómia

Operácia, ktorej výsledkom je vývod (stómia) na hrubom čreve sa môže vykonať po celej dĺžke hrubého čreva podľa toho, v ktorom mieste sa nachádza prekážka alebo iné poškodenie.

Tým sa vyradí časť čreva, ktorá znemožňuje prechod jeho obsahu.

Najčastejšie býva prekážka v koncovej časti hrubého čreva.

Po odstránení konečníka a vyvedení esovitej časti hrubého čreva v ľavej časti brušnej steny vzniká koncová kolostómia. Pri tejto operácii zostáva zachované takmer celé hrubé črevo, takže kolostómia vylučuje

Keď je potrebné vyradiť z činnosti väčšiu časť hrubého čreva dočasne alebo trvale, lekár vytvorí tzv. transversostómiu.

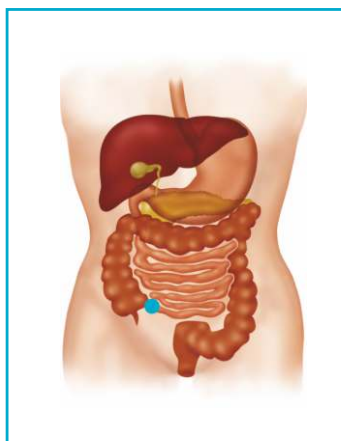
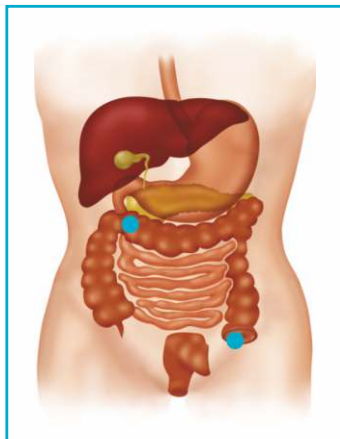
Pri tejto operácii sa vytiahne a prišije kľučka čreva pred brušnú stenu, otvorí sa a vznikajú dva vývody. Prívodná časť vylučuje stolicu a vyradená časť, ktorá vedie ku konečníku vylučuje iba hlien.

Transversostómia môže vylučovať redší obsah, pretože je vyradená z činnosti časť čreva, kde sa stolica zahusťuje.

Ileostómia

Ileostómia je vyvedenie koncovej časti tenkého čreva, keď je nutné na určitý čas vyradiť alebo úplne odstrániť celé hrubé črevo.

Ileostómia je obvyčajne uložená v pravej dolnej časti brucha. Jej výlučky sú riedke a obsahujú mimoriadne agresívne tráviace šťavy, ktoré pri styku s kožou spôsobujú jej podráždenie.

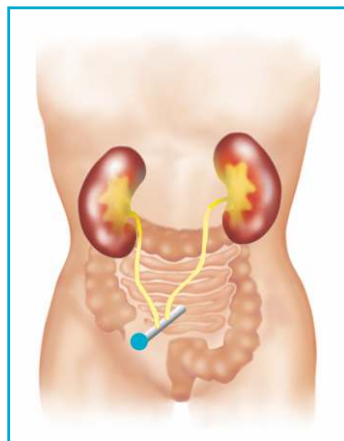


Urostómia

Niektoré ochorenia močového systému si vyžadujú operačné riešenie, ktorého dôsledkom sa moč nevylučuje prirodzenou cestou, čiže močovou rúrou.

Existuje niekoľko možností vyvedenia močovodov po odstránení močového mechúra.

Najznámejší spôsob vyvedenia močovodov na brušnú stenu je ureteroileostómia, takzvaná urostómia, keď sa obidva močovody implantujú do vybranej kľučky tenkého čreva, ktorej jeden koniec sa vyšije na povrch brušnej steny a ním sa odvádza moč do stomického vrečka.



Obdobie po operácii

Pred operáciou vám lekár určite vysvetlil nevyhnutnosť operačného zákroku a spolu so sestrou vás pripravili na operáciu, ktorej výsledkom je stómia.

Tesne po operácii sa o vašu stómiu postará sestra.

Väčšinou už na operačnej sále sa na stómiu nalepí vrečko, ktoré je priehľadné a obvyčajne väčšie ako vrečko, ktoré budete bežne používať.

Je to potrebné na ošetrovanie ešte opuchnutej stómie a kontroly výlučkov.

Akonáhle sa po operácii začnete zotavovať, stomická sestra vás naučí ošetriť si stómiu a pomôže vám vybrať najvhodnejšiu pomôcku. Ak si želáte, do tejto výučby môže byť zapojený aj váš partner alebo najbližší príbuzný, ktorý vám bude oporou v domácom prostredí.

Nebojte sa opýtať, keď niečomu nerozumiete a pokojne požiadajte stomickú sestru, aby vám zopakovala informácie, ktoré vám nie sú celkom jasné. Pre váš ďalší život je veľmi dôležité naučiť sa ošetriť stómiu ešte v nemocnici, aby ste mohli viesť spokojný a kvalitný život po prepustení do domáceho prostredia.

Isteže, nie je jednoduché prispôbiť sa novej situácii, inému vzhľadu tela, odchodu výlučkov iným, ako prirodzeným spôsobom, ale mnoho ľudí žije so stómiou plnohodnotný, vyrovnaný život.

K návratu do každodenného života vám môže pomôcť aj stretnutie s niektorým dlhoročným stomikom, ktorý sa s vami určite rád podelí o svoje pocity a skúsenosti. V tomto vám poradí stomická sestra. Ona je obvyčajne v kontakte s viacerými stomikmi.

Aké pomôcky budem používať?

V dnešnej dobe existuje široký sortiment stomických pomôcok. Pri ich výbere je dôležité zvážiť tri kritériá, ktoré by mali spĺňať: bezpečnosť, diskrétnosť a znášanlivosť s kožou. Môžete si vybrať z dvoch základných typov stomických pomôcok, jednodielnych a dvojdielnych.

Podľa typu stómie je vhodné používať také pomôcky, s ktorými sa vám najľahšie manipuluje, ktoré vám najviac vyhovujú z hľadiska umiestnenia stómie, fyzického stavu a spoločenských aktivít. Zo skúsenosti vieme, že na začiatku je vhodné riadiť sa radami stomickej sestry alebo lekára.

Jednodielne pomôcky pozostávajú z vlastného vrečka s lepiacou plochou, ktorá je neoddeliteľná od vrečka, takže výmena vrečka sa uskutočňuje vždy nalepením a odlepením. Lepiaca plocha je vystrihovateľná. Materiál jednodielnych vreciek nie je hlučný, neprepúšťa zápach, na zadnej strane je netkaná textília, ktorá zabezpečí odsávanie potu a príjemné nosenie. Jednodielne vrecká sú vyrábané v priehľadnej a nepriehľadnej verzii, v uzavretej, výpustnej forme a zvlášť pre urostomikov.

Súčasťou dvojdielnych pomôcok je vystrihovateľná základná podložka s lepiacou plochou, ktorá zostáva nalepená okolo stómie niekoľko dní a vrečko, ktoré sa pripína na základnú podložku sa vymieňa podľa potreby. Priemer upínacieho kruhu na základnej podložke je 40, 50, 60 alebo 70 mm. Veľkosť základnej podložky sa vyberá vždy podľa veľkosti stómie. Na základné podložky sa aplikuje kompatibilné vrečko uzavreté, výpustné alebo urostomické.

Každý typ stómie si vyžaduje iný druh vreciek:

Kolostómia – väčšinou uzavreté (jednodielne alebo dvojdielne), pretože vylučuje prevažne formovanú stolicu, ktorá sa odstráni vždy spolu s vreckom.

Ileostómia – výpustné vrecká (jednodielne alebo dvojdielne) pre možnosť vypúšťania riedkeho obsahu bez odstránenia vrečka.

Urostómia - urostomické vrecká (jednodielne a dvojdielne), ktoré majú výpust prispôbený vypúšťaniu moča.

Stomické pomôcky SenSura® Mio

Lepiaci materiál SenSura Mio

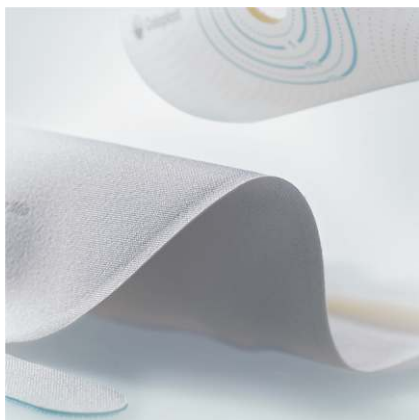
Elastický lepiaci materiál dokonale prilieha na telesné krivky, vrátane záhybov a jaziev a zároveň sa natáhuje a sťahuje pri každom pohybe spolu s kožou. Jednodielne vrecká odporúčame meniť ráno a večer. Pri dvojdielnom systéme odporúčame meniť podložku každé tri dni pokiaľ máte kolostómiu a každé dva dni pokiaľ máte ileostómiu alebo urostómiu. Podložky SenSura Mio majú štyri uška na upevnenie stomického pásu, ktorým sa ešte zvýši pocit istoty.

Nech si oblečiete čokoľvek, vrecko nie je vidieť

Vrecká SenSura Mio sú vyrobené z jemnej tkanej látky, takže nepôsobia tak zdravotníckym dojmom a stávajú sa skôr doplnkom oblečenia. Špeciálne zvolená neutrálna šedá farba je navrhnutá tak, aby si vrecko pod oblečením nikto nevšimol – dokonca ani pod bielou košeľou.

Bezpečné upínanie

Upínací systém dvojdielnych pomôcok SenSura Mio Click je veľmi spoľahlivý a bezpečný. Počuteľné kliknutie pri uzavretí uška vám poskytne istotu, že podložka je bezpečne pripojená k vrecku. Pred uzavretím uška sa vrecko dá ešte pootočiť do požadovanej pozície. Vrecko sa nasadzuje bez tlaku na brušnú stenu. Pri odopínaní stačí priložiť k ušku z jednej strany palec, z druhej strany ukazovák a stlačiť. Budete počuť kliknutie a uško sa otvorí.



Uzavreté vrecká SenSura® Mio

Diskrétné vrecká bez výpustu, s tkanou textíliou, ktorá je veľmi jemná a absolútne diskrétna. Textília odpudzuje vodu, tá po nej stečie dolu. Umožňuje kúpanie a sprchovanie. Vrecká sú dostupné vo veľkostiach mini, midi a maxi, podľa objemu vrecka. Uzavreté vrecká používajú predovšetkým kolostomici a stomici s pevnou a formovanou stolicou.

Výpustné vrecká SenSura® Mio

Vrecká s integrovaným výpustom, ktorý sa uzatvára jednoducho, bezpečne a diskrétno. Navyše sa dá veľmi diskrétno skryť pod textíliu. Výpusť je veľmi hygienický, jednoducho sa čistí a vypúšťa. Vrecká sú dostupné vo veľkostiach mini, midi a maxi, podľa objemu vrecka. Výpustné vrecká používajú predovšetkým ileostomici, pretože majú riedku stolicu. Niekedy ich tiež môžu používať aj kolostomici, v období po operácii, kedy stolica ešte nie je dostatočne formovaná, alebo dočasne pri hnačkách. Výpustné vrecko sa mení podľa potreby, najčastejšie dva krát denne, alebo raz za deň.

Urostomické vrecká SenSura® Mio

Multikomorové vrecko je vyvinuté tak, aby sa moč rovnomerne rozlial do komôrok. Z vrecka sa nevytvorí lopta a taktiež nie je počuť čľapotavé zvuky. To znamená väčšie pohodlie a diskrétnosť. Tkaná textília odpudzuje vodu, ktorá po vrecku stečie. Umožňuje kúpanie a sprchovanie. Vrecká sú dostupné vo veľkosti maxi, podľa objemu vrecka. Vrecká odporúčame, z hygienických dôvodov, meniť raz za deň.



Konvexné pomôcky SenSura® Mio Convex

Komplexný sortiment konvexných pomôcok SenSura® Mio Convex

Konvexné pomôcky sú určené pre problematické stómie, vpadnuté, v úrovni kože, v kožnom záhybe, s nerovnosťami v okolí stómie. Sortiment konvexných pomôcok SenSura Mio Convex ponúka rôznu hĺbku a tvrdosť vydutia. Jemný Soft konvex pre stómie s nerovným okolím a pre väčší pocit istoty a prevenciu podtekania. Mierny Light konvex, pre stómie v úrovni kože a pevný Deep konvex pre vpadnuté stómie a stómie v hlbokých kožných záhyboch.

Jednodielne konvexné vrecká SenSura® Mio Convex

Vrecká s adaptívnym konvexom, ktorý bezpečne stabilizuje okolie stómie, ale zároveň je aj dostatočne ohybný a sleduje pohyby tela. Sortiment uzavretých a výpustných vreciek, s hĺbkami konvexu Soft, Light a Deep. Veľkosť vreciek midi a maxi. Vrecká majú ušká na uchytenie stomického pásu.

Dvojdielny systém SenSura® Mio Convex Click

Základné podložky s adaptívnym konvexom, ktorý bezpečne stabilizuje okolie stómie, ale zároveň je aj dostatočne ohybný a sleduje pohyby tela. Podložky s hĺbkami konvexu Light a Deep. Podložky sa kombinujú s dvojdielnymi vreckami SenSura Mio Click. Podložky majú ušká na uchytenie stomického pásu.

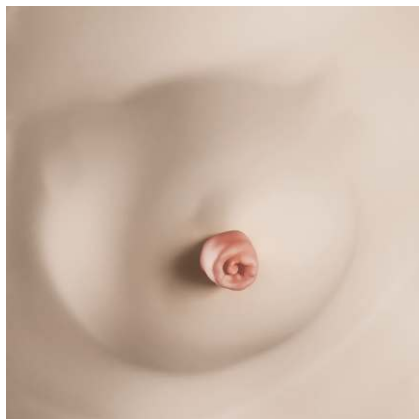


Konkávne pomôcky SenSura® Mio Convex Flip

Pre stómie s vypuklým okolím (hernia)

Stomické pomôcky pre hernie

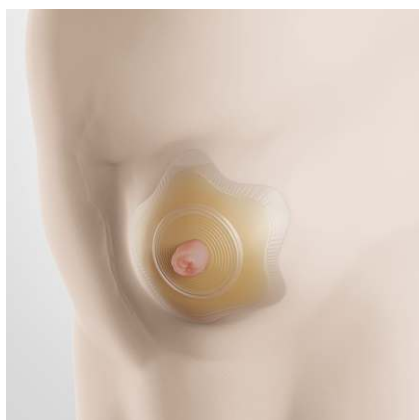
Stomické pomôcky SenSura Mio Convex Flip sú špeciálne vyvinuté pre stómie s vypuklým okolím (hernia). Bežné, ploché stomické pomôcky nezabezpečujú dobré prilnutie k hernii. Hernie sú veľmi náročné na zabezpečenie prilnutia stomickej pomôcky. Lepiaci materiál sa vlní, čím dochádza k podtekaniu a kožným problémom.



Zaoblený dizajn pre oblé tvary

Elastický lepiaci materiál v tvare päťcípej hviezdy bezpečne obopne herniu. Okraje lepiaceho materiálu sú stenčené pre lepšiu ohybnosť a prilnutie. Nasadenie vrečka je prispôbené na herniu.

Po odstránení ochranej fólie je lepiaci materiál prehnutý smerom od tela, pre lepšiu vizuálnu kontrolu stómie a potom preklopí cez herniu, dokonale obopne.



Jednodielne konkávne vrecká

Jednodielne konkávne vrecká sú dostupné vo výpustnej verzii. Po uzavretí diskrétného výpustu má vrečko dizajn uzavretého vrečka. Vrecká sú dostupné v troch veľkostiach lepiaceho materiálu. Pri výbere vrečka je potrebné zohľadniť veľkosť stómie a veľkosť vypuklej plochy



Detské stomické pomôcky Easiflex®

Dvojdielny systém s adhezívnym upínaním

Skladá sa z podložky a vrecka s detskými motívami. Vrecko sa upína na podložku nalepením, čím sa celý systém stáva veľmi flexibilným a hygienickým. Naliepanie vrecka na podložku nespôsobuje žiaden tlak. Základná podložka zostáva nalepená niekoľko dní. S pomôckou sa ľahko manipuluje, je bezpečná, pohodlná, hygienická a diskrétna.



Detské vrecká Easiflex

Detské vrecká aj podložky Easiflex sú malých rozmerov vhodné aj pre novorodencov. Vrecká sú výpustné, s jednoduchým, bezpečným a hygienickým uzatváraním. Vrecká sú v priehľadnej a nepriehľadnej modifikácii. Nepriehľadné vrecko oživuje a spestruje detský motív.



Doplňkový sortiment

Odstraňovač náplastí Brava, sprej

- Umožňuje odstránenie adhézíva a jeho zvyškov bez bolesti.
- Je jemný a schne za niekoľko sekúnd.
- Nasprejujete za horný okraj lepiaceho materiálu stomickej pomôcky a nechajte ju zatiaľ, za adhézívom. O pár sekúnd môžete odstrániť pomôcku.

Kód poist'ovne F93717

1 ks mesačne



Ochranný film Brava, sprej

- Nedráždi kožu a chráni ju pred výlučkami.
- Rovnomerne sprejujeme na suchú a očistenú kožu tak, aby sme sa vyhli stómii. Len na zdravú kožu!
- Po zaschnutí filmu môžeme aplikovať podložku alebo vrecko.

Kód poist'ovne F88422

1 ks mesačne



Ochranný film Prep, jednorazové rúška

- Nedráždi kožu a chráni ju pred výlučkami.
- Vytvára na koži tenký elastický, vodu odpudzujúci film.
- Nanáša sa na očistenú a osušenú kožu okolo stómie. Len na zdravú kožu!

Kód poist'ovne F86767

90 ks mesačne



Ochranný (bariérový) krém Brava

- Upokojí suchú a podráždenú kožu.
- Nechajte pôsobiť na koži 5 – 10 minút.
- Nevstrebávaný krém odstráňte čistiacim roztokom, aby koža zostala pred aplikáciou pomôcky čistá.

Kód poist'ovne F93414

1 ks mesačne



Stomický zásyp Brava

- Absorbuje vlhkosť z kože v okolí stómie a udržiava ju suchú.
- Znižuje riziko poškodenia kože pôsobením vlhkosti.
- Hojí mokvajúcu kožu.
- Balenie 25 g.

Kód poist'ovne F85177

1 ks mesačne / 360 g mesačne
(Pasta a zásyp)



Ochranné rúška Brava

- Chráni kožu v okolí stómie, zároveň hojí podráždenú kožu.
- 4 veľkosti: 10x10 cm, 15x15 cm, 20x20 cm a kotúč 10x200 cm.
- V strede sa vystrihne otvor veľkosti stómie a nalepí sa na očistenú a osušenú kožu.

Kódy poist'ovne

F35075, F40185, F40186, F40187

10 ks mesačne / 1 kotúč



Čistiace rúška

- Dokonalé očistenie stómie a okolitej kože pri výmene vrečka.
- Čistí, zjemňuje kožu, rozpúšťa zvyšky lepidla na koži a podporuje hojenie.

Kód poisťovne F40191

90 ks mesačne



Čistiaci roztok

- Kožu dokonale očistí a odmastí.
- Podporuje hojenie kože vďaka alantoínu a kakaovému oleju.

Kód poisťovne F40190

1 ks mesačne



Ochranný krém Comfeel

- Používa sa na ukladenie kože podráždenej stolicou alebo močom.
- Nanesie sa vrstva krému a nechá sa pôsobiť 5-10 min.
- Pred nalepením novej pomôcky sa musí koža umyť a osušiť.

Kód poisťovne: F40192

1 ks mesačne



Brava® Protective Seal

Tesniaci tvarovateľný stomický krúžok

- Vytvára bezpečné tesnenie medzi stómiou a podložkou. Nová technológia je odolná voči agresívnym zložkám výlučkov zo stómie
 - Absorbuje nadmernú vlhkosť z povrchu kože a udržiava ju zdravú
 - Pri odstraňovaní nezanecháva zvyšky
- Dostupný v hrúbke 2,5 mm a 4 mm,
Ø 18,27 a 34 mm

Kód poist'ovne:

F0235A (hrúbka 2,5 mm)

F0236A (hrúbka 4 mm)

10 ks mesačne



Tvarovateľný krúžok Brava

- Vypĺňa priehlbiny/nerovnosti neporušenej kože okolo stómie, poskytuje utesnenie medzi stómiou a pomôckou.
- Chráni pred výlučkami. Musí vyplniť celú nerovnosť tak, aby spolu s kožou vytvorili hladkých povrch.
- Dostupný v hrúbke 2,0 mm a 4,2 mm.

Kód poist'ovne F93416

10 ks mesačne



Pasta Brava

- Slúži na vyrovnanie nerovností a kožných záhybov okolo stómie.
- Aplikuje sa vytlačením z tuby na nerovnosť kože a zarovnáva sa mokrým prstom.
- Balenie – 60 g v tube

Kód poist'ovne F40171

360 g ročne (Pasta + zásyp)



Adhezívna pasta Brava v prúžkoch

- Vyrovnáva nerovnosti okolo stómie.
- Neobsahuje alkohol a je vynikajúco modelovateľná.
- Z balenia (10 prúžkov = 60 g) odoberiete potrebné množstvo a vyplníte nerovnosti na koži.

Kód poisťovne F37786

360 g ročne (Pasta + zásyp)



Lubrikačný deodorant Brava

- Neutralizuje zápach a má lubrikačný účinok. Steny vrecka zostanú klzké a výlučky padajú na spodok vrecka, nezachytávajú sa okolo stómie.
- Nastriekajte potrebné množstvo lubrikačného deodorantu do vrecka a rukami pošúchajte steny vrecka o seba, aby sa správne rozptýlil.

Kód poisťovne F94276

1 ks mesačne



Stomický pás Brava

- Podporný pás so štyrmi uškami určený pre stomické vrecká a základné podložky SenSura Mio.
- Štyri úchytné body lepšie stabilizujú základnú podložku a dodávajú väčší pocit istoty.

Kód poisťovne: F92542

2 ks ročne



Ako sa správne starať o stómiu?

Pre každý druh stómie platí: pred nalepením základnej podložky alebo jednodielneho vrecka musí byť povrch kože okolo stómie rovný, čistý a suchý.

Najväčšiu starostlivosť si vyžaduje ileostómia a urostómia, pretože neustále vylučujú agresívny obsah, ktorý môže v krátkej dobe spôsobiť poškodenie okolitej kože. Počas výmeny vrecka a ošetrovania kože je vhodné mať pripravený kúsok vatového tampónu na odsávanie vylučovaného obsahu.

Najvhodnejší čas na výmenu vrecka pre urostomikov je ranná hodina medzi 6.00 a 7.00 hod. (v tomto čase vylučuje urostómia najmenej moču).

Na ošetrovanie stómie a výmenu vrecka je najvhodnejšia kúpeľňa, kde je k dispozícii voda, zrkadlo a malý odkladací priestor (stolík, polička).

1. Pred výmenou výpustného alebo urostomického vrecka vypustite jeho obsah.
2. Pripravte si všetky pomôcky, ktoré budete potrebovať: šablónu na meranie stómie, zahnuté nožnice, toaletný papier, buničitú vatú alebo jemnú gázu, papierovú vatú alebo uterák, stomické vrečka jednodielne alebo dvojdielne, igelitové vrečko na odpadky, čistiace a ochranné prostriedky. U mužov sa odporúča aj holiaci strojček na oholenie chĺpkov na bruchu okolo stómie.
3. Po odlepení jednodielneho vrecka alebo základnej podložky odstráňte hrubšie nečistoty zo stómie a jej okolia toaletným papierom. Na umývanie môžete použiť vlažnú vodu a buničitú vatú, ale optimálny prípravok vyvinutý špeciálne na tento účel sú čistiace rúška Comfeel. Nakoniec okolie stómie dôkladne osušte.
4. Použitie stomické vrečko nezahadzujte do záchodovej misy, ale dôkladne zabaľte do igelitového vrecka a zlikvidujte ako odpadky.
5. Na ochranu kože okolo stómie môžete použiť ochranný film. Je vhodný najmä v letných mesiacoch aj na zvýšenie lepivosti základných podložiek alebo jednodielnych vreciek.
6. Ak máte začervenalú, podráždenú kožu okolo stómie, použite ochranný krém Comfeel, ktorý po 3 - 5 min. pôsobenia odstráňte čistiacim roztokom a utrite do sucha.
7. Uistite sa, či je koža okolo stómie rovná, pretože nerovnosti spôsobujú najčastejšie podtečenie lepiacej plochy pomôcky. Kožnú nerovnosť alebo vtiahnutú kožu okolo stómie vyplňte a zarovnajete tvarovateľným krúžkom Brava, alebo Pastou Brava. V prípade nerovností použite pomôcky SenSura Mio Convex.

Návod na použitie jednodielnych pomôcok

Vystrihnutie otvoru

Odmerajte veľkosť stómie šablónou Coloplast (je priložená v každom balení vreciek) a vystrihnite takýto otvor v lepiacom materiáli. Otvor má byť rovnako veľký ako veľkosť a tvar stómie. Uistite sa, že koža okolo stómie je čistá a suchá.

Odstránenie ochranej fólie

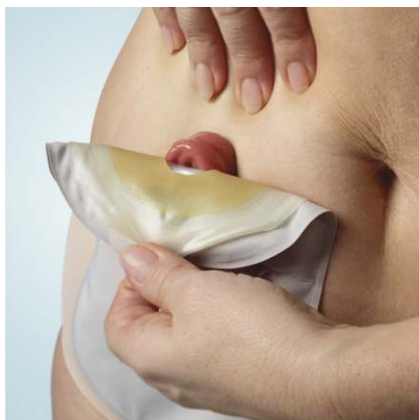
Pred odstránením ochranej fólie lepiaci materiál nahrejte v dlaních. Zabezpečíte tým lepšiu lepiivosť. Palcom jednej ruky pridržte malý výčnelok a ťahom druhej ruky odstráňte ochrannú fóliu.

Nalepenie vrecka

Lepiaci materiál prehnite, priložte k spodnej časti stómie a nalepajte smerom hore. Lepiaci materiál pritláčajte a uhládzajte prstami na celej ploche aspoň 30 sekúnd.

Odstránenie vrecka

Vrecko odstráňte jemným ťahom uchopením za výčnelok na lepiacom materiáli. Druhou rukou robte protitlak. Ak sa lepiaci materiál ťažko odliepa, na silu vrecko neodliepajte, ale použite Odstraňovač náplastí Brava.



Návod na použitie dvojdielnych pomôcok

Vystrihnutie otvoru

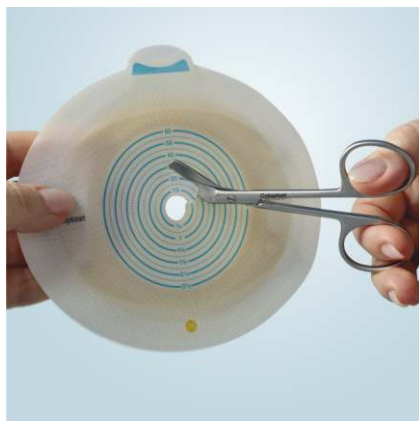
Odmerajte veľkosť stómie šablónou Coloplast (je priložená v každom balení vreciek) a vystrihnite takýto otvor v lepiacom materiáli. Otvor má byť rovnako veľký ako veľkosť a tvar stómie. Uistite sa, že koža okolo stómie je čistá a suchá.

Nalepenie podložky

Priložte lepiacu časť ku koži a dbajte na dobré prilnutie v okolí stómie. Lepiaci materiál pritláčajte a uhládzajte prstami na celej ploche aspoň 30 sekúnd. Uistite sa, že lepiaci materiál je dobre prilepený.

Nasadenie vrecka na podložku

Upínací kruh vrecka musí byť otvorený. Priložte spodnú časť upínacieho kruhu vrecka k spodnej časti kruhu na podložke. Jemne pritláčajte vrecko k podložke postupujúc zdola hore. Jemné kliknutie vás upozorní na správne nasadenie. Vrecko dajte do polohy, ktorá vám vyhovuje. Uzatvorte upínací kruh stlačením uška.



Odopnutie vrečka z podložky

Zatlačením plochy v strede uška odopnete upínací kruh. Vrečko uchopíte za výčnelok v hornej časti a odstránite jemným povytiahnutím hore a od tela.



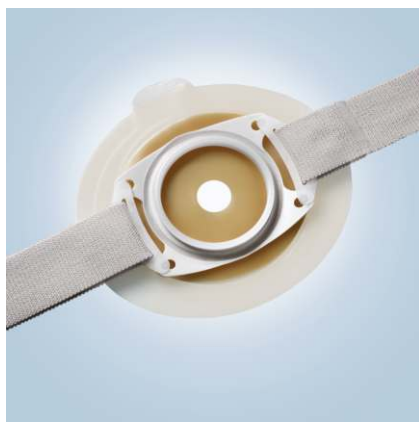
Odstránenie podložky

Podložku odstránite jemným ťahom uchopením za výčnelok na lepiacom materiáli. Druhou rukou robte protitlak. Na silu podložku neodliepajte, ale použite odstraňovač náplastí Brava.



Použitie stomického opasku

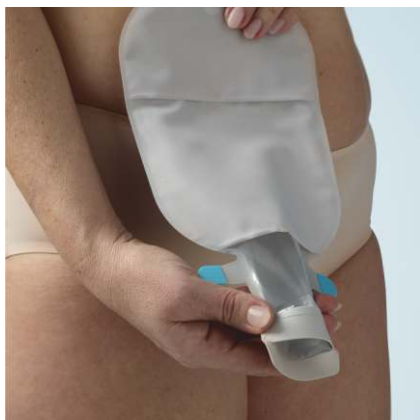
Stomický opasok je možné použiť na základné podložky SenSura Mio a na jednodielne konvexné vrečky SenSura Mio Convex. Stomický opasok so štyrmi uškami má zvýšenú stabilitu pomôcky na mieste. Zvyšuje bezpečnosť pomôcky a pocit istoty.



Manipulácia s výpustom

Vyprázdenie výpustného vrečka

Skôr ako vrečko odstránite, mali by ste ho najskôr vyprázdniť. Tak bude odstránenie jednoduchšie, bude menší zápach a menej nečistôt pri jeho likvidácii. Na čistenie výpustu potrebujete toaletný papier. Než začnete s vypúšťaním, najskôr otvorte výpust. Zahnite uzavretý výpust mierne smerom hore, aby sa vrečko mohlo kontrolovane a pomaly vyprázdniť. Pomaly odlepte ušká suchého zipsu. Tento úkon robte tam, kde vrečko chcete vyprázdniť. Dvakrát za sebou rozbaľte výpust.



Uzavretie výpustu

Preložte spodnú menšiu plastovú časť výpustu cez väčšiu časť, smerom k naznačenej drážke na väčšej časti. Dva razy výpust zahnite až dostanete protipóly suchého zipsu proti sebe. Obe časti suchého zipsu spojte.



Nenápadné ukrytie výpustu

Zahnite výpust ešte raz nahor, čím ho schováte pod textíliu. Druhou možnosťou je skryť výpust pod okienko, zárez v textílii. Takto vrečko bude ešte diskretnéjšie.



Použitie nočného zberného vrečka s urostomickými vrečkami

Na noc si môžete pripojiť k vášmu urostomickému vrečku veľké nočné zberné vrečko s objemom 1,5 litra. Hadičku môžete podľa potreby skrátiť, odstrihnutím. To môže závisieť napr. od výšky postele alebo podľa toho kam chcete nočné vrečko v noci umiestniť.

Nočné vrečko môže byť na zemi, na posteli alebo na vozíku. Má dlhú hadičku, ktorou sa pripája k urostomickému vrečku. Na koniec hadičky nasadíte bielu koncovku a túto krútením natlačíte na otvorený výpusť urostomického vrečka.

Nočné vrečko môžete zavesiť pomocou praktického držiaka, ktorý udržiava vrečko v roziahnutej pozícii, takže je možné ľahko odčítať objem moču za časovú jednotku.



Čo je irigácia, kedy a kto ju môže praktizovať?

Irigácia (výplach) je spôsob, ktorým sa do hrubého čreva cez stómiu aplikuje voda za účelom jeho vyčistenia a regulovania vyprázdňovania. Umožňuje stomikovi žiť bez vrečka, s použitím zátek Alterna Conseal do stómie.

Irigácia sa týka len kolostomikov (koncová stómia na zostupnej časti hrubého čreva). Je nutná konzultácia s odborným lekárom, pretože pri určitých komplikáciách a ochoreniach sa irigácia neodporúča (napr. hernia v oblasti stómie, zápalové ochorenia čreva, zúženie ústia stómie, prolaps stómie, a iné.)

S irigáciou sa môže začať niekoľko týždňov po operácii. Pokiaľ je indikovaná chemoterapia, rádioterapia, až po jej skončení.



Irigačná súprava

Kolostomické zátky Alterna Conseal

sú patentom spoločnosti Coloplast A/S. Sú určené pre kolostomikov, na obdobie medzi irigáciami, počas športových, spoločenských aktivít a sexuálnych kontaktov. Užívateľia oceňujú bezpečnosť, pohodlnosť, diskretnosť.

Kolostomické zátky majú penový výčnelok potiahnutý vodorozupustnou fóliou. Tá sa rozpustí po niekoľkých sekundách po zavedení do stómie, zabraňuje tým vylúčeniu stolice alebo črevných sekrétov. Zabudovaný uhlíkový filter umožňuje prechod plynov, odstraňuje zápach a tlmí zvuky. Obvyklá doba použitia zátky je 6 hodín. Zátku odstránime hygienicky pomocou zberného vrečka.

Jednodielna zátka Alterna Conseal sa vyrába v dvoch veľkostiach:
- pre stómie od 20 do 35 mm
- pre stómie od 35 do 45 mm
Obidve sú dodávané v dvoch dĺžkach penového výčnelku 35 a 45 mm (vyberá sa podľa hrúbky brušnej steny).



Na používanie zátok nie sú vhodní kolostomici s priemerom stómie nad 45 mm a so stómiou prečnievajúcou nad povrch kože viac ako 25 mm. Zátku by nemali používať ani stomici s nižšou hmotnosťou ako 40 kg.



Ako a kde môžem získať stomické pomôcky?

Stomické pomôcky vám predpíše lekár na „Poukaz na zdravotnícku pomôcku a zdravotnícku potrebu“. Môžete sa rozhodnúť, či vám pomôcky bude predpisovať odborný lekár (chirurg, onkológ, gastroenterológ, urológ) alebo praktický lekár pre dospelých resp. praktický lekár pre deti na základe odporúčania uvedených odborných lekárov. Prvú dávku stomických pomôcok by vám však mal napísať odborný lekár pri odchode z nemocnice.

Pomôcky získate vo výdajni zdravotníckych pomôcok alebo v lekárni na základe predpísaných poukazov. Vaša stomická sestra vám poradí výdajňu alebo lekárneň v blízkosti vášho bydliska, v ktorej vám zabezpečia odber predpísaných pomôcok.

V Bratislave je k dispozícii výdajňa zdravotníckych potrieb, v ktorej obdržíte kompletný sortiment stomických pomôcok firmy Coloplast A/S, a to na adrese:

Versus JI Traja králi
Ul. Stromová 38
833 18 Bratislava - Kramáre

V tejto výdajni vám ochotný personál poradí, ako používať pomôcky, prípadne Vám ukáže ďalší sortiment.

Pomôcky si dajte predpísať každý mesiac vždy včas.

Sú stomické pomôcky hradené poisťovňami?

Všetky stomické pomôcky firmy Coloplast A/S sú hradené poisťovňami vrátane čistiacich a ochranných prostriedkov.

Poisťovne hradia nasledovný počet stomických pomôcok:

Vybavenie pre kolostomikov:

- jednodielne pomôcky: 90 ks vreciek na mesiac

- dvojdielne pomôcky: 10 ks podložiek a 60 ks vreciek na mesiac
- irigačná súprava: 1 ks za 3 roky
- krytky na stómiu: 30 ks na mesiac so súhlasom revízneho lekára

Ak má poistenec indikované krytky alebo zátky po schválení revíznym lekárom sa množstvo vreciek upravuje takto:

- jednodielne pomôcky: 60 ks vreciek, 20 ks zátok na mesiac

Vybavenie pre ileostomikov:

- jednodielne pomôcky: 90 ks vreciek na mesiac
- dvojdielne pomôcky: 15 ks podložiek a 90 ks vreciek na mesiac

Vybavenie pre urostomikov:

- jednodielne pomôcky: 30 ks vreciek na mesiac
- dvojdielne pomôcky: 15 ks podložiek a 30 ks vreciek na mesiac

Detské jednodielne a dvojdielne stomické pomôcky sa predpisujú podľa zdravotného stavu, čiže ich počet nie je obmedzený.

Ďalšie pomôcky na ošetrovanie stómie je možné poskytnúť podľa zdravotného stavu:

- pasta 1 ks
- čistiace rúška 90 ks
- čistiaci roztok 1 ks
- ochranný krém 1 ks
- ochranný film 1 ks
- ochranný film rúška 90 ks
- stomický pás 2 ks ročne
- gáza zvinutá 1 ks
- vata buničitá 1 kg
- ochranné rúška 10 ks
- tvarovateľný krúžok 10 ks
- odstraňovač náplastí 1 ks

Množstvo ochranných prostriedkov, čiže pasty a zásypu je obmedzených na 360 g na jeden rok.

V opodstatnených prípadoch je možné požiadať revízneho lekára vašej poisťovne o schválenie zvýšeného množstva niektorých stomických pomôcok.

Keď používate irigačnú súpravu, počas troch rokov sa môže stať, že sa niektorá jej časť poškodí. V tomto prípade vám lekár môže predpísať zvlášť napríklad zavádzací kónus, nádržku na vodu s regulátorom a teplomerom a odvodné vrecká podľa potreby.



Kedy sa
budem môcť
vrátiť
do práce?



Môžem si
nové stomické
pomôcky
vyskúšať?

Coloplast
Kontakt

Aké stomické
pomôcky
budem
potrebovať?



program
uľahčujúci život
ľuďom
so stómiou

Ako sa
vyhnem
podtekaniu
pomôcky?



Ako môžem
cvičiť
so stómiou?



Služby Coloplast Kontakt

HELIOS - časopis nielen pre stomikov

Pravidelne vám budeme zasielať aktuality, ktoré sa týkajú zdravotnej starostlivosti, sociálnej podpory, psychologickej poradne, zdravotných pomôcok a pod.



Bezplatná infolinka Coloplast 0800 159 159

Neviete si poradiť s výberom pomôcky.

Zavolajte nám na našu bezplatnú infolinku Coloplast, každý pracovný deň od 9.00 do 16.00 hodiny.



Dostupnosť pomôcok

Ak máte problémy s dostupnosťou pomôcok, pomôžeme vám tento problém vyriešiť v súlade s vašimi potrebami a možnosťami vo vašom regióne.



Praktická taška na pomôcky

Taška špeciálne navrhnutá na mesačnú dávku stomických pomôcok vám uľahčí diskretnú prepravu pomôcok k vám domov.



Osobná návšteva

V prípade potreby môžeme dohodnúť osobné stretnutie s našim zástupcom, ktorý vám poskytne poradenstvo.



Cestovný preukaz

Cestujete a potrebujete mať so sebou svoje zdravotné pomôcky? Cestovný preukaz, vo viacerých jazykových mutáciách, potvrdzuje nutnosť mať pri sebe väčšie množstvo zdravotníckych pomôcok. Cestovný preukaz žiadajte na bezplatnej linke.



Slovenské združenie stomikov SLOVILCO

www.slovilco.sk



Aké je okolie Vašej stómie? Zhodnot'ťe

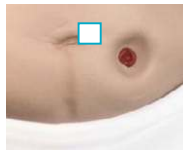
Zaznačte X, ktorý obrázok sa najviac podobá Vašej stómii

1 Aké je okolie stómie (pod adhezívom?)



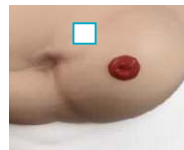
Rovné

Plocha je v rovnej úrovni ako okolitá brušná stena, aj keď koža môže byť nerovná



Vpadnuté

Plocha od brušnej steny k stómii sa prepadáva a vytvára „kráter“.



Vypuklé

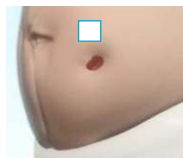
Plocha sa od brušnej steny k stómii dvíha a vytvára vrchol

2 Kde sa nachádza ústie stómie



Nad úrovňou kože

Stómia vystupuje nad úroveň kože



V úrovni kože

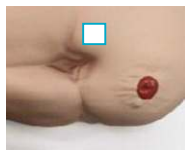
Stómia je v jednej rovine s kožou



Pod úrovňou kože

Stómia je vtiahnutá pod úroveň kože

3 Aké nerovnosti sú v okolí Vašej stómie



Povrchové nerovnosti

Koža je vráskavá, zriasaená alebo pokrčená.



Hlboké nerovnosti

Plocha má hlboké kožné alebo tukové záhyby.

4 Ak máte vypuklú plochu v okolí stómie, aká je jej veľkosť



Limetka
(do 5 cm)



Pomaranč
(6-10 cm)



Grep
(11-15 cm)



Kokosový orech
(16-20 cm)



Melón
(nad 20 cm)

Používam pomôcky 1-dielne 2-dielne uzavreté výpustné urostomické

Veľkosť (priemer) mojej stómie je cm

Návratka na zaradenie do programu Coloplast Kontakt

Meno, priezvisko, titul:

Dátum narodenia:

Ulica:

PŠČ, mesto:

Telefón:

E-mail:

Typ stómie:

kolostómia

ileostómia

urostómia

Stómia je:

trvalá

dočasná

Používam stomické pomôcky:

SenSura

Mio

Mio Convex

Mio Convex Flip

Easiflex

jednodielne

dvojdielne

výpustné

uzavreté

uro

Dátum prepustenia:

Nemocnica, kde ste boli operovaná (ý):

Dátum

Podpis

Týmto udeľujem spoločnosti Coloplast A/S, konajúcej na území SR prostredníctvom Coloplast A/S, organizačná zložka zahraničnej osoby, so sídlom POLUS TOWER II, Vajnorská 100/B, 831 04 Bratislava, IČO: 17 056 641 (ďalej len „Coloplast“), aby spracúvala moje nižšie uvedené osobné údaje pre marketingové aktivity, a to formou zasielania informácií o produktoch a službách Coloplast, bezplatného zasielania časopisu Helios, vzoriek produktov Coloplast a následného prieskumu spokojnosti. **Týmto udeľujem spoločnosti Coloplast výslovný súhlas so spracovaním mojich nižšie uvedených osobných údajov aj vo vzťahu k osobným údajom, ktoré sa týkajú môjho zdravotného stavu, a to za vyššie uvedeným účelom.** Zároveň súhlasím s tým, aby som bol za vyššie uvedenými účelmi kontaktovaný emailom, telefonicky alebo prostredníctvom SMS, MMS.

Osobné údaje budú spoločnosťou Coloplast spracúvané len po nevyhnutnú dobu vzhľadom k účelu, za ktorým boli zhromaždené, prípadne do odvolania súhlasu, najviac však po dobu 5 rokov od neposkytnutia súčinnosti z mojej strany (napr. neprevzatie zásielky od spoločnosti Coloplast), a to podľa toho, ktorá skutočnosť nastane skôr.

Ak budete mať otázky týkajúce sa spracúvania a ochrany osobných údajov, obráťte sa na spoločnosť Coloplast prostredníctvom bezplatnej linky 0800 159 159, alebo napíšte na adresu info@coloplast.sk

Na podporu účelu uvedeného vyššie spoločnosť Coloplast poskytne osobné údaje v nevyhnutnom rozsahu externým dodávateľom baliacich služieb a dodávateľom zabezpečujúcim distribúciu poštových zásielok.

Poskytnutie Vašich osobných údajov je dobrovoľné. Máte právo na prístup k svojim údajom, na opravu či vymazanie Vašich údajov, na obmedzenie spracúvania Vašich údajov, namietať voči spracúvaniu Vašich osobných údajov, právo na prenosnosť osobných údajov a právo kedykoľvek odvolať. Váš súhlas so spracúvaním Vašich osobných údajov. Odvolaním súhlasu však nebude dotknutá zákonnosť spracúvania Vašich osobných údajov na základe Vášho súhlasu pred jeho odvolaním. Ak chcete využiť svoje právo, pošlite prosím príslušnú požiadavku poštou na adresu organizačnej zložky Coloplast na Slovensku, prípadne elektronicky na e-mailovú adresu info@coloplast.sk alebo nás kontaktujte telefonicky na číslo 0800 159 159, pre volajúceho zdarma. Odvolať súhlas môžete aj v ambulancii poskytovateľa zdravotnej starostlivosti, u ktorého ste súhlas udelili. Tiež máte právo podať sťažnosť na príslušnom úrade na ochranu osobných údajov, ktorým je Úrad na ochranu osobných údajov Slovenskej republiky.

Karta stomika

Vážená pani, vážený pán,

Váš lekár Vám odporučil a predpísal pomôcky firmy Coloplast, ktoré používajú pacienti v mnohých krajinách sveta. Veríme, že aj Vy budete s nimi spokojný a s ich príspevom sa vrátite k zaužívanému spôsobu života.

Táto karta slúži, ako pomôcka pre Vášho lekára pri predpisovaní stomických pomôcok.

Meno a priezvisko:

Ulica:

Mesto: PSČ:

Telefón:

Predpisujúci lekár:

Kód odporúčajúceho lekára:

Coloplast



Coloplast A/S - Karta stomika

Kód ZP	Stomické vrecká	Počet ks

Kód ZP	Základné podložky	Počet ks

Kód ZP	Názov pomôcky	Počet ks
F40190	Čistiaci roztok	
F40191	Čistiace rúška	
F40171	Pasta Brava, 60 g	
F37786	Pasta Brava v prúžkoch	
F85177	Stomický zásyp Brava	
F88422	Ochranný film Brava, sprej	
F86767	Ochranný film Prep	
F40192	Ochranný krém Comfeel, 60 ml	
F93414	Bariérový krém Brava, 60 ml	
F35073	Stomický pás	
F92542	Stomický pás Brava	
F40185	Ochranná rúška Brava, 15 x 15 cm	
F94276	Lubrikačný deodorant Brava, 240 ml	
F93416	Tvarovateľný krúžok Brava, 2,0 mm	
F93416	Tvarovateľný krúžok Brava, 4,2 mm	
F93717	Odstraňovač náplastí Brava, sprej	

Kód ZP	Iné pomôcky	Počet ks

Coloplast



Nová elastická páska Brava

Pre ešte lepšiu fixáciu stomickej podložky pri dvojdielnom systéme

Sú viaceré faktory, ktoré môžu ovplyvniť správne prilnutie stomickej podložky:

- Záhyby kože
- Jazvy v okolí stómie
- Nadmerná vlhkosť kože
- Telesný profil – vpadnuté, alebo vypuklé okolie stómie



Najmä pri použití **dvojdielného systému**, kedy je stomická podložka na tele nalepená niekoľko dní, môže byť prospešná extra fixácia okrajov podložky pomocou elastickej pásky Brava.

- Nová Brava elastická páska zabezpečuje ešte lepšie prilnutie stomickej podložky k telu pre väčšiu ochranu a pocit bezpečia.
- Minimalizuje roľovanie okrajov stomickej podložky a ich odliepanie. Podporuje tým dlhšiu dobu nosenia stomickej pomôcky pri **dvojdielnom systéme**.
- Elastická páska sleduje obrysy tela, vyplní nerovnosti kože a prispôbuje sa pohybom tela aj pri náročných fyzických aktivitách.
- Brava elastická páska absorbuje vlhkosť z kože a udržiava ju optimálne vlhkú. Tým podporuje prirodzené zdravie pokožky v okolí stómie.
- Brava elastické pásy sú vyrobené s použitím BodyFit Technology.
- Nové zloženie polymérov a hydrokoloidov prináša výslednú **elasticitu**, ktorá je **1,5 x vyššia** ako pri podobných konkurenčných produktoch.
- Brava elastická páska je dostupná vo výdajniach zdravotníckych potrieb ako voľnopredajný produkt.



Brava elastická páska **polkruh** – pre vyšší pocit bezpečia u stomikov používajúcich **okrúhle podložky**



Brava elastická páska **rovná** – pre vyšší pocit bezpečia u stomikov používajúcich **štvorcové podložky**



Spoločnosť Coloplast vyvíja výrobky a služby, ktoré uľahčujú život ľuďom s veľmi osobnými zdravotnými problémami. Pretože neustále komunikujeme s ľuďmi ktorí naše výrobky používajú, vytvárame riešenia, ktoré veľmi citlivo reagujú na ich mimoriadne potreby. Voláme to intímna zdravotná starostlivosť.

Naše podnikanie zahŕňa starostlivosť o stómie, pomôcky pre urológiu a inkontinenciu a starostlivosť o rany a kožu.

Pôsobíme globálne a zamestnávame viac ako 10 000 ľudí.

Ostomy Care
Urology & Continence Care
Wound & Skin Care

SenSura Mio, Brava a logo Coloplast sú registrované obchodné značky spoločnosti Coloplast A/S.
Všetky práva vyhradené Coloplast A/S, Humlebaek, Dánsko. 2020-05



Coloplast A/S, o.z.z.o.
Polus Tower II
Vajnorská 100/B
831 04 Bratislava
www.coloplast.sk